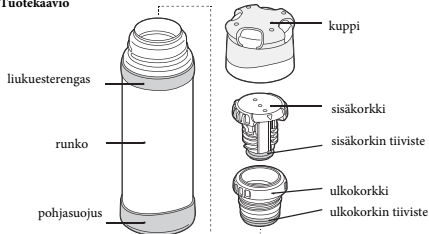


GENUINE  
**THERMOS®**

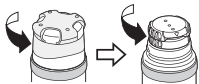
Kiitos, kun ostit Thermos®-tuotteen. Lue käyttö- ja huolto-ohjeet ja noudata niitä. Säilytä käyttöohjeet myöhempiä käyttöä varten.

#### Tuotekaavio

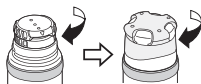


#### Käyttöohje

##### 1 Avaaminen

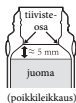


##### 2 Sulkeminen



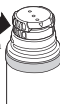
##### 3 Juoman täyttäminen

Täytä juomaa kuvan osoittamaan korkeuteen saakka. Jos täytät pullon liian täyteen, juomaa voi läikkyä yli, kun kiristät korkin. Parhaan hyötysuhteen saat esilämmittämällä/-jäähdyttämällä kuumalla/kylmällä vedellä noin 1 minuutin ajan.

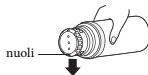


##### 4 Juoman kaataminen

1 Pidä pullo pystyasennossa ja kierrä sisäkorkkia puoli-kierrosta kuvan osoittamalla tavalla. Jos sisäkorkkia löysätään liikaa, se voi irrota, kun juomaa kaadetaan. Älä löysää ulkokorkkia samanaikaisesti sisäkorkin kanssa.



2 Kaada juomaa nuolen osoittamassa suunnassa. Jos juomaa kaadetaan muussa kuin nuolen osoittamassa suunnassa, juoman tulo voi lakata.



Sisä- ja ulkokorkin välissä on rako. Sen tarkoituksena on varmistaa, että ulkokorkki pysyy kiinni, kun sisäkorkkia avataan.



#### Hoito-ohjeet

- Pese termospullo ennen ensimmäistä käyttöä ja mahdollisimman pian jokaisen käyttökerran jälkeen lämpimällä saippuavedellä. Huutele huolellisesti ja anna kuivua. Säilytä korkki avattuna.
- Puhdistamiseen voi käyttää neutraalia, hankaamatonta puhastainetta ja happipohjaista valkaisuainetta (lukuun ottamatta pullon ja korkin ulkoseinämää).
- Tarkista korkki ja tiiviste säännöllisesti ja vaihda, jos ne ovat vaurioituneet tai kuluneet (katso kohta Varaosat).
- Irrota liukuusterengas ja pohjasuojus ennen pesua. Jos niiden alle jää vettä, ne eivät pysy kunnolla kiinni termospullon rungossa.

#### Turvallisuusohjeet

- ✘ Ei ole tarkoitettu hiihlihapellisille juomille, irtoteelle, maitotuotteille tai muille helposti pilaantuville nesteille.
- ✘ Älä käytä tuotetta, jos sisäseinämä on vaurioitunut ja juomaa pääsee seinämien väliin tai jos tuote menettää lämmönsäilytyskykynsä.
- ✘ Älä käytä teräviä esineitä tai jäätä tuotteen runkoa veten.
- ✘ Älä aseta tuotetta ledelle tai mikroaaltouuniin.
- ✘ Älä käytä tinneriä, bensiniä, teräsvillaa tai jauhepuhdistinta.
- ✘ Kosmeettiset öljyt tai voiteet voivat vaurioittaa ulkoseinämän pintaa.
- ✘ Älä käytä valkaisuainetta ulkoseinämän puhdistamiseen tai steriloï tuotetta kiehuuassa vedessä.
- ✘ Ei ole tarkoitettu alle 3-vuotiaalle lapsille. Jos käytät kiehuuua juomaa, älä anna tuotetta lapselle.
- ✘ Termospullon pintakäsittelyä (kuva, väri) runkoa ei saa pestä astianpesukoneessa.
- ✘ Älä pitele pulloa ylösalaisin pelkästään pohjasuojuksesta, sillä pullo voi pudota.
- ✓ Käytä ainoastaan juomille.



#### Ominaisuudet

**Tilavuus:** 500 / 750 / 900 ml

**Paino:** 0,28 / 0,36 / 0,39 kg

**Mitat:** korkeus - 23,5 / 26 / 30 cm  
halkaisija - 7 / 8 / 8 cm

**Pitää kylmänä\*:** 6 tuntia alle 10 / 10 / 9 °C

**Pitää kuumana\*:** 6 tuntia yli 77 / 78 / 80 °C

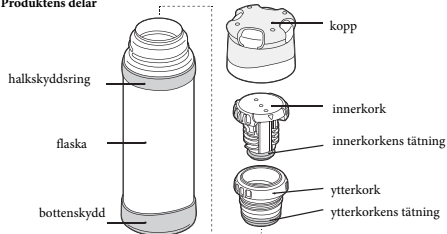
\* Eristyskyky on annettu asteina. Ympäristön lämpötila: 20 °C ± 2 °C.

Pitää kuumana: alkulämpötila 95 °C ± 1 °C, pitää kylmänä: alkulämpötila 4 °C ± 1 °C.

GENUINE  
**THERMOS®**

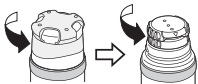
Tack för att du köpt denna Thermos®-produkt. Läs och följ skötsel- och bruksanvisningarna före användning. Spara denna anvisning för framtida bruk.

#### Produktens delar

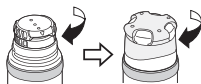


#### Instruktionsanvisningar

##### 1 Öppnas



##### 2 Stängs



##### 3 Påfyllning av vätska

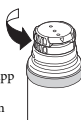
Fyll på drycken till den höjd som visas på bilden. Vid överfyllning kan det rinna ut dryck när korken dras åt. För maximal värmeeffektivitet, förvärm/förkyl med varmt/kallt vatten i ca 1 min.



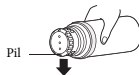
(Tvärsnitt)

##### 4 Servering av dryck

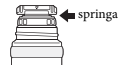
① Vrid innerkorken ett halvt varv i vertikalt läge enligt bilden. Om man lossar innerkorken för mycket kan den falla ut när man håller upp dryck. Lossa inte den yttre korken tillsammans med den inre korken.



② Häll upp drycken i pilens riktning: Om du håller ut drycken utanför pilens riktning kan dryckesflödet spridas.



Det finns en springa mellan innerkorken och ytterkorken. Springan säkerställer att den yttre korken inte lossas när den inre korken öppnas.



#### Skötsel-anvisningar

- Diska alla kokkärl med varmt tvålsvamp före den första användningen och så snart som möjligt efter varje användning. Skölj noggrant och låt torka. Förvara med korken öppen.
- För rengöring kan du använda neutralt, icke-slipande rengöringsmedel och syrebaserat blekmedel (utom för flaskans yttervägg och korken).
- Kontrollera korken och packningen regelbundet och byt ut dem om de är skadade eller slitna - se avsnittet Reservdelar.
- Ta bort halkskyddsringen och bottenstycket före tvätt. Om det finns vatten under dem sitter de inte fast ordentligt på själva termosen.

#### Säkerhetsanvisningar

- ✘ Ej avsedd för kolsyrade drycker, löst te och mejeriprodukter eller andra vätskor som lätt förstörs.
- ✘ använd inte produkten om innerväggen är skadad och dryckerna tränger in mellan väggarna eller om produkten förlorar sin värmebevarande funktion.
- ✘ använd inte vassa föremål, låt inte produkten ligga i vatten.
- ✘ får inte sättas på spisen eller i mikrovågsugnen.
- ✘ använd inte thinner, bensin, stålul eller pulverrengöringsmedel.
- ✘ kosmetiska oljor eller krämer kan skada ytfinishen på ytterväggen.
- ✘ använd inte blekmedel på ytterväggen, sterilisera inte genom kokning.
- ✘ inte avsedd för barn under tre år, vid användning av kokande dryck, ge inte till barn.
- ✘ termos med ytbehandling (bild, färg) tål inte maskindisk.
- ✘ håll inte flaskan upp och ned endast i bottenlocket, eftersom flaskan då kan glida.
- ✓ Använd endast drycker.



#### Specifikation

**Volym:** 500 / 750 / 900 ml

**Vikt:** 0,28 / 0,36 / 0,39 kg

**Mått:** höjd - 23,5 / 26 / 30 cm  
diameter - 7 / 8 / 8 cm

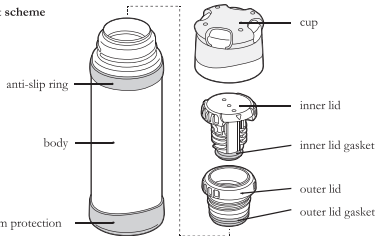
**Håller kall\*:** efter 6 timmar under 10 / 10 / 9 °C

**Håller varm\*:** efter 6 timmar över 77 / 78 / 80 °C

\* Isoleringsprestanda anges i grader. Omgivningstemperatur: 20 °C ± 2 °C, Håller varm: starttemperatur 95 °C ± 1 °C, Håller kall: starttemperatur 4 °C ± 1 °C.

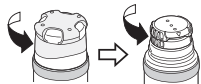
Thank you for purchasing this Thermos® product. Please read and follow the care and use instruction before use. Keep this instruction for your reference.

#### Product scheme

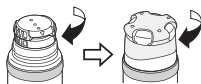


#### Instruction guide

##### 1 Opening



##### 2 Closing



##### 3 Filling a beverage

Fill the beverage to the height shown in the picture. If overfilled, the beverage may spill while tightening the lid. For maximum thermal efficiency preheat/prechill with hot/cold water for approx. 1 min.



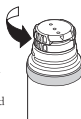
(cross section)

##### 4 Servicing beverage

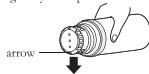
① In the vertical position, turn the **inner lid half a turn** as shown.

If the inner lid is loosened too much, it may fall out when pouring beverage.

Do not loosen the outer lid together with the inner lid.



② Pour the beverage in the direction of the arrow. When pouring out of the direction of the arrow, the flow of beverage may be dispersed.



There is a gap between the inner lid and the outer lid. The gap ensures that the outer lid is not loosened when opening the inner lid.



#### Care instructions

- Before first use, and as soon as possible after each use, wash all parts with warm, soapy water. Rinse thoroughly and allow to dry. Store with lid opened.
- For cleaning you can use neutral non-abrasive detergent and oxygen-based bleach (except for outer wall of the bottle and lid).
- Check lid and gasket regularly and replace if damaged or worn – see chapter Spare parts.
- Before washing, remove the anti-slip ring and the bottom protection. If water remains under them, they do not hold properly on the body of the thermos.

#### Safety instructions

- ✘ Not intended for carbonated beverages, loose tea and dairy or other liquids that spoil easily.
- ✘ do not use the product if the inner wall is damaged and the drink gets between the walls or if the product loses heat retention function,
- ✘ do not use sharp objects, do not leave product body in the water,
- ✘ do not put on stove, do not put in the microwave,
- ✘ do not use thinner, benzene, wire wool, powder cleanser,
- ✘ cosmetic oils or creams can damage the surface finish of the outer wall,
- ✘ not use bleach on the outer wall, do not sterilize by boiling,
- ✘ not intended for children under three years of age, in the case of using boiling beverage, do not give to children,
- ✘ **thermos body with surface treatment (pictures, color) is not dishwasher safe,**
- ✘ do not hold the bottle upside down only by the bottom cover, as this could cause the bottle to slip.
- ✓ Use only for beverages.



#### Specification

**Volume:** 500 / 750 / 900 ml

**Keeps Cold\*:** after 6 hours under 10 / 10 / 9 °C

**Weight:** 0,28 / 0,36 / 0,39 kg

**Keeps Hot\*:** after 6 hours over 77 / 78 / 80 °C

**Dimension:** height – 23,5 / 26 / 30 cm  
diameter – 7 / 8 / 8 cm

\*Insulation performance is given in degrees. Ambient temperature: 20 °C ± 2 °C, Keeps Hot: initial temperature 95 °C ± 1 °C, Keeps Cold: initial temperature 4 °C ± 1 °C.